

# FOREST FANTASY

*CATALOGUE DES OEUVRES*



G L F

# AGILE ARCHITECTURE

En construction neuve ou en réhabilitation, AGILE ARCHITECTURE est attentif à la réalité constructive, aux détails qualitatifs et à l'économie du projet. Soucieux de l'impact écologique de la construction, AGILE s'attache à produire des projets respectueux de l'environnement et générateur du moins de déchets possible.

AGILE travaille sur des projets de tous types d'échelles, d'interventions (réhabilitation, extension, surélévations, constructions) et de programmes (logements, bureaux, équipements recevant du public, aménagements).

AGILE développe en parallèle de son activité architecturale une branche scénographique. Les projets sont réalisés pour des festivals ou des événements privés, principalement en structure bois, et sont voués à être conservés et réutilisés pour d'autres événements.

***Arche***

***2022***

***330 x 330 x 200 + 800 cm***

***Bois, végétation***

Orée du bois et début du parcours immersif.

Coercition : ampleur pour une traversée obligatoire et constriction pour un franchissement en solitaire.

Seuil de renaissance et de retour aux sources.





# HORTENSE ARDALAN

Née de parents kurde iranien et français, Hortense Ardalan est une artiste qui vit et travaille à Paris.

Ses domaines favoris sont la peinture, l'illustration et la réalisation d'animations et d'images en 3D.

Elle a exposé à Paris, Londres et New York, et travaillé pour différentes sociétés ou institutions telles que Wallpaper Magazine, Lisa Azuelos Productions, Artmédia, Collective Food et The Vinyl Factory.

## ***DIS Discover & connect, 2020***

### ***Projection***

### ***Dimensions variables***

DIS est une invitation à s'accorder collectivement aux éléments naturels qui nous entourent : l'océan, le soleil et l'espace ; pour vivre pleinement le moment présent. Particules de poussière cosmique, créatures imaginaires, ondes gravitationnelles, faisceaux lumineux, les couleurs irisées, exprimant le micro et le macro sous forme de chronologies infinies, sont semblables à l'imprévu de la vie.





## MARCELLA BARCELO

Marcella Barceló est une artiste franco-espagnole née à Majorque en 1992. Son travail a été présenté dans de nombreuses expositions en France et à l'étranger.

Elle a participé à la Biennale de dessin Contemporain de Paris en 2014 et a reçu le Prix du Dessin Contemporain des Beaux-Arts de Paris en 2015. On retrouve ses œuvres dans les collections du Xiao Museum (Chine), Museum of Contemporary Art of Ibiza (Espagne), Cabinet de Dessin des Beaux-Arts de Paris (France), Fondation Guerlain (France), Fonds de Dotation Emerige (France) entre autres.

***¿Que hay más allá de la orilla del mar?, 2022***

***Acrylique, huile et vernis à ongles sur toile***

***180 x 250 cm***

Une inquiétante étrangeté métaphorique se dégage des toiles de Marcella Barceló, traversées par les figures récurrentes d'adolescents fantomatiques, hésitant entre émerveillement et angoisse.

« Je cherche à figurer des souvenirs inquiets, à représenter ce moment où l'on réalise l'impermanence de tout. Je représente des paysages où semblent planer une potentielle menace, un léger tremblement, quelques secondes avant d'être chassé du paradis ».

Il y a dans mes peintures une dimension autobiographique : les scènes d'extérieur sont des souvenirs de mon enfance passée sur l'île de Majorque, des étés chauds et de l'odeur des fleurs cueillies qui pourrissent au soleil » témoigne l'artiste.





# APOLLINARIA BROCHE

Apollinaria Broche (née en 1995, Moscou, Russie) vit et travaille à Paris. Elle a étudié l'architecture et la décoration intérieure à l'Académie d'État des arts et de l'industrie de Moscou Stroganov. Elle est diplômée de l'École nationale supérieure des beaux-arts de Paris en 2020. Elle a récemment collaboré avec Acne Studios et a exposé avec La Méditerranée au POUISH Manifesto et au Bastille Design Center à Paris, 2020 ; au Musée d'Art Moderne de Moscou entre autres. Apollinaria explore des espaces qui sont d'une part le produit de ses souvenirs d'enfance, et d'autre part les expériences acquises lors de divers voyages et aventures. Elle travaille à recréer des «troisièmes dimensions» et des hétérotopies (terrains de jeux, lieux abandonnés, cimetières, etc.). C'est dans ces lieux que les mythes entrent en contact avec la réalité.

***Daphne, 2022***

***Céramique, émail***

***Restez dans la forêt un peu plus longtemps ou La partie d'échecs, 2022***

***Céramique, émail, bois, pyrogravure***

« Un lourd engourdissement s'est emparé de ses membres, une écorce mince s'est refermée sur sa poitrine, ses cheveux se sont transformés en feuilles, ses bras en branches, ses pieds si rapides il y a un instant se sont enlisés dans des racines à croissance lente, son visage s'est perdu dans la canopée. Il ne restait plus que sa beauté resplendissante...» mais après un moment, le laurier, dont le cœur battait encore, s'est mis à danser ; les longues branches sont redevenues des bras, les feuilles se sont transformées en boucles et se sont mises à voltiger dans le vent. La jeune naïade décide maintenant d'elle-même si elle se transforme en laurier, en source, en ruisseau, en nymphe - tout ce qui lui plaît, puisque c'est son choix.







## ARIEL CLAUDET-GOLEM

Ariel Claudet est le fondateur et le designer en chef de GOLEM. Au cours des dix dernières années, Ariel a travaillé en tant qu'architecte pour des studios primés de renommée mondiale à Paris, Tokyo, Los Angeles, Amsterdam et pour le gouvernement d'Haïti. De 2019 à 2021, Ariel a dirigé les équipes de conception chez OMA - Rem Koolhaas, le cabinet d'architecture lauréat du prix Pritzker à Rotterdam, où il a travaillé comme architecte et chef de projet.

### ***HIGH LINE: it's a she, 2022***

***Ballon météorologique, Helium, Flexled, Cordelettes***

Une ligne lumineuse de 20 mètres de haut; sans limite maximale. Nécessairement suspendue, cependant le processus de suspension est libre.

Ne peut-être visible de jour.

Ne peut-être suspendu à un point fixe visible de jour.

Aucun élément ne peut se trouver au-dessus, ni de jour, ni de nuit.





## CAROLINE CORBASSON

Caroline Corbasson sonde la place de l'homme dans l'univers au prisme des imaginaires scientifiques et collectifs associés à l'astrophysique et à la cosmologie. Ses recherches interrogent la nature ambivalente de la connaissance humaine et la manière dont les découvertes scientifiques ont renouvelé notre appréhension du cosmos, de l'espace-temps et la compréhension de nos origines. À la frontière entre la métaphysique et la science, elle scrute la distance qui sépare l'observation scientifique de l'espace et celle immédiate du ciel, dont découlent nos représentations cosmiques, souvent empreints de fantasmes.

***For a void, 2016***

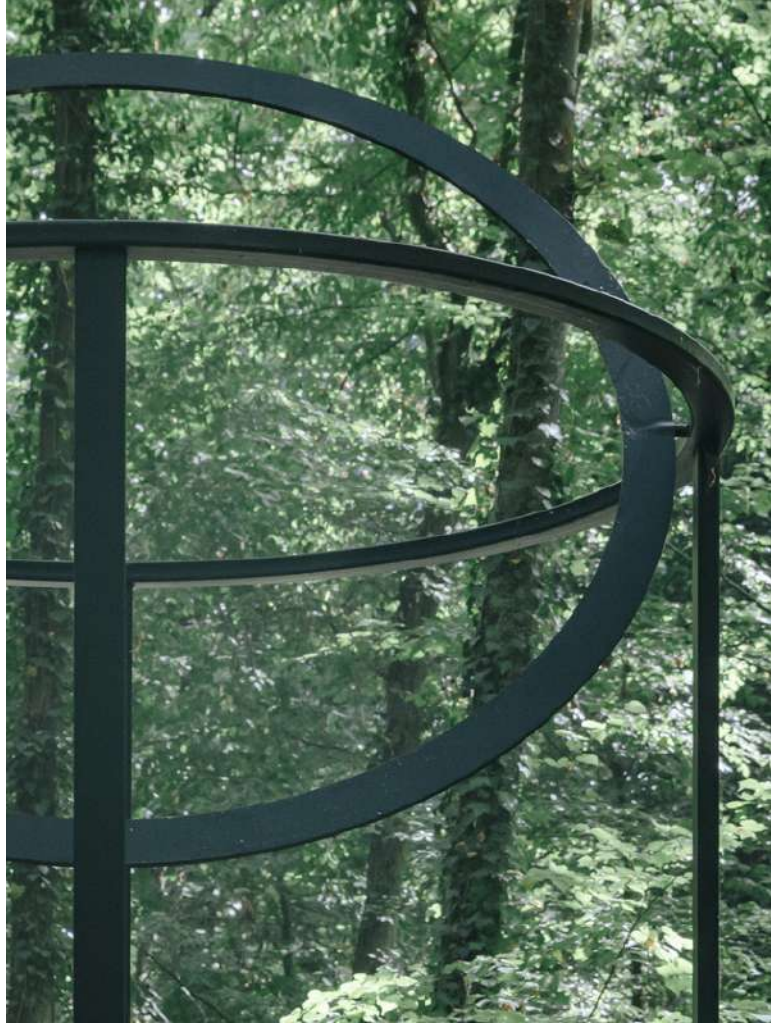
***Acier***

***460x230x230cm***

Caroline Corbasson érige une sculpture en acier dont la structure est similaire à celle d'un planisphère hormis le fait que la sphère a disparu. Seule l'enveloppe réside et ses formes géométriques invitent au passage. La traversée offre une sensation de vertige augmentée par le mouvement planétaire induit par la force gravitationnelle activée occasionnellement. L'absence interroge et altère l'observation de l'espace.

Installée de façon permanente dans la forêt du Parc d'Ognon, l'œuvre est amenée à évoluer au fil des saisons grâce à la végétation et les plantes choisies par l'artiste afin que la nature reprenne ses droits sur la structure de l'œuvre dans une union poétique.





## PAUL CREANGE

Paul Créange est né en 1987. Il vit actuellement à Paris et travaille à Saint-Denis (93).

Le travail de Paul Créange s'inscrit dans un processus de recherche et d'expérimentation plastique et technique au sein duquel il est important de le situer. Il trouve initialement sa source dans une pratique de la photographie qui fut longtemps son médium exclusif, jusqu'à sa sortie des Beaux-Arts de Paris en 2015. C'est en travaillant sur des décors de publicité qu'il réalise la quantité de déchets engendrés par de tels processus de fabrication « tout-jetable ». Il a ainsi commencé à les collecter et à s'en servir dans sa production plastique pour les transformer et les réemployer dans ses sculptures.

Le travail récent de P. C. s'élabore autour d'une tension dialectique entre le langage de la sculpture et celui de l'image photographique. La photographie apporte une aura à la sculpture, elle lui donne sa couleur et sa profondeur, son « contenu » – sous la forme d'éclats d'une nature fragmentée.

### ***Mémoire (Arbre), 2019***

***Barres Pmma ---mprimées 15mm, acier peint, vis inox, néon LED 24v, alimentation, câbles, serre-câbles, connecteurs Wago. 50cm x 50cm x 345cm***





## MAX COULON

Max Coulon est un sculpteur franco-allemand, il vit et travaille à Aubervilliers. Né en 1994. Il est diplômé des beaux-arts de Paris en 2021.

### ***Pourquoi bouger***

#### ***Cabane, hêtre***

***410cm x 250 cm x 195 cm***

Nos maisons sont des personnages, on pourrait leur donner des noms et des pieds.

Ma maison est un ventre ;

Si la forêt brûle, Babayaga devra partir elle aussi et l'herbe du voisin aura perdu les couleurs de l'Inde.

Max Coulon façonne des formes juvéniles avec des matériaux robustes comme le bois et le béton. Depuis un répertoire de fictions et d'objets trouvés, il propose un réel alternatif où la matière remue et les histoires se figent. Drôles comme des souvenirs tragiques, ses sculptures figuratives ouvrent un passage où les choses, les jeux, les motifs s'érodent et perdurent.

«Je sculpte comme je parle une langue que je maîtrise mal, en faisant des détours pour invoquer un mot que je ne connais pas, dire le « ciel de la pièce » car je ne sais pas dire «plafond», prononcer à l'envers une phrase que j'ai pensée à l'endroit, ou encore, tenter de traduire telle quelle une expression bien spécifique et la regarder résonner dans la langue où elle ne veut plus rien dire ».







## CYRIL DEBON

Artiste, peintre sentimentaliste et céramiste animalier, fondateur de l'agence de mannequin Mannequin Madelaine, l'œuvre de Cyril Debon est un exercice d'éclectisme, en quête des meilleures manières d'évoquer des émotions universelles comme l'amour, ou la mélancolie. Il élabore sa propre imagerie d'Épinal où se réconcilient l'histoire de l'art, les livres pour enfants et les archétypes de série B. Sa production traverse le registre des genres artistiques comme un pion sur un plateau de jeu de l'oie, en passant nécessairement par quelques traquenards.

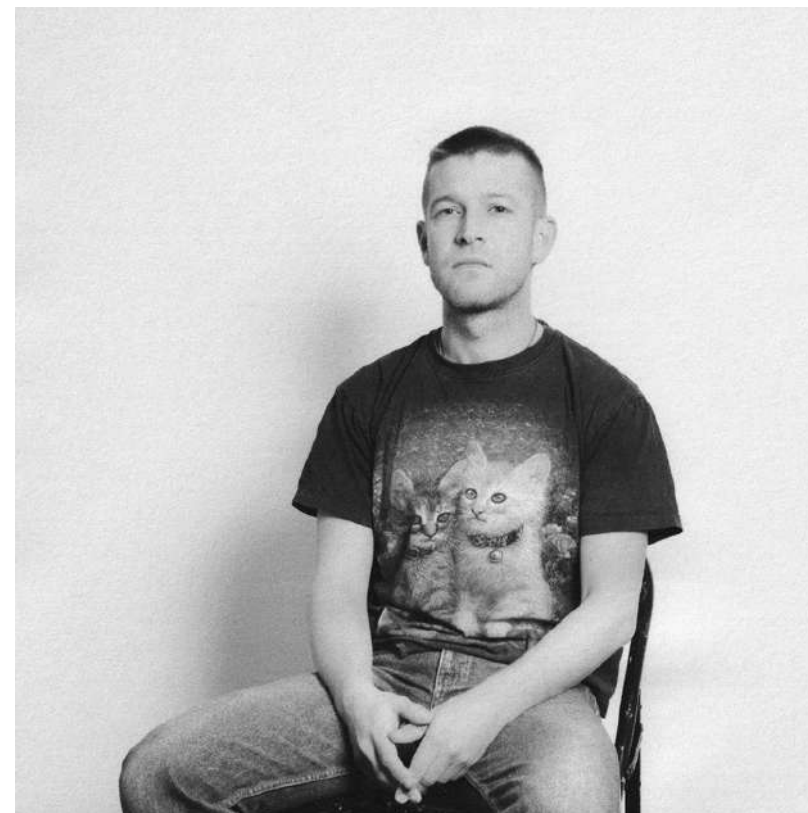
### ***Solitude Club, 2022***

#### ***Céramique***

#### ***Dimensions variables***

Pour Green Line Foundation, Cyril Debon a réalisé l'installation Solitude Club.

Cet été 2022, les mannequins de l'agence Mannequin Madelaine partent en vacances en Italie et passent la majorité de leur journées à se détendre au club de plage privée, Solitude Club.





# JOHN FOU

Après avoir évolué pendant une quinzaine d'années dans les mondes du cirque, de la danse et du théâtre, l'artiste autodidacte John Fou se consacre désormais au dessin et à la peinture. Dans des œuvres de grands formats, il met en scène des personnages anonymes, des animaux, des objets célestes et des éléments symboliques. Ses compositions hors du temps, graphiques, lumineuses et exubérantes rappellent la piste des jongleurs et des acrobates. Mais dans le monde clos qu'elles représentent, rien n'est feint. Les lions sont encore des bêtes sauvages ; l'amour, la violence et les courses folles se manifestent comme des émotions pures et archétypales.

**5, 2021**

**Acrylique sur toile**

**800 x 400 cm**

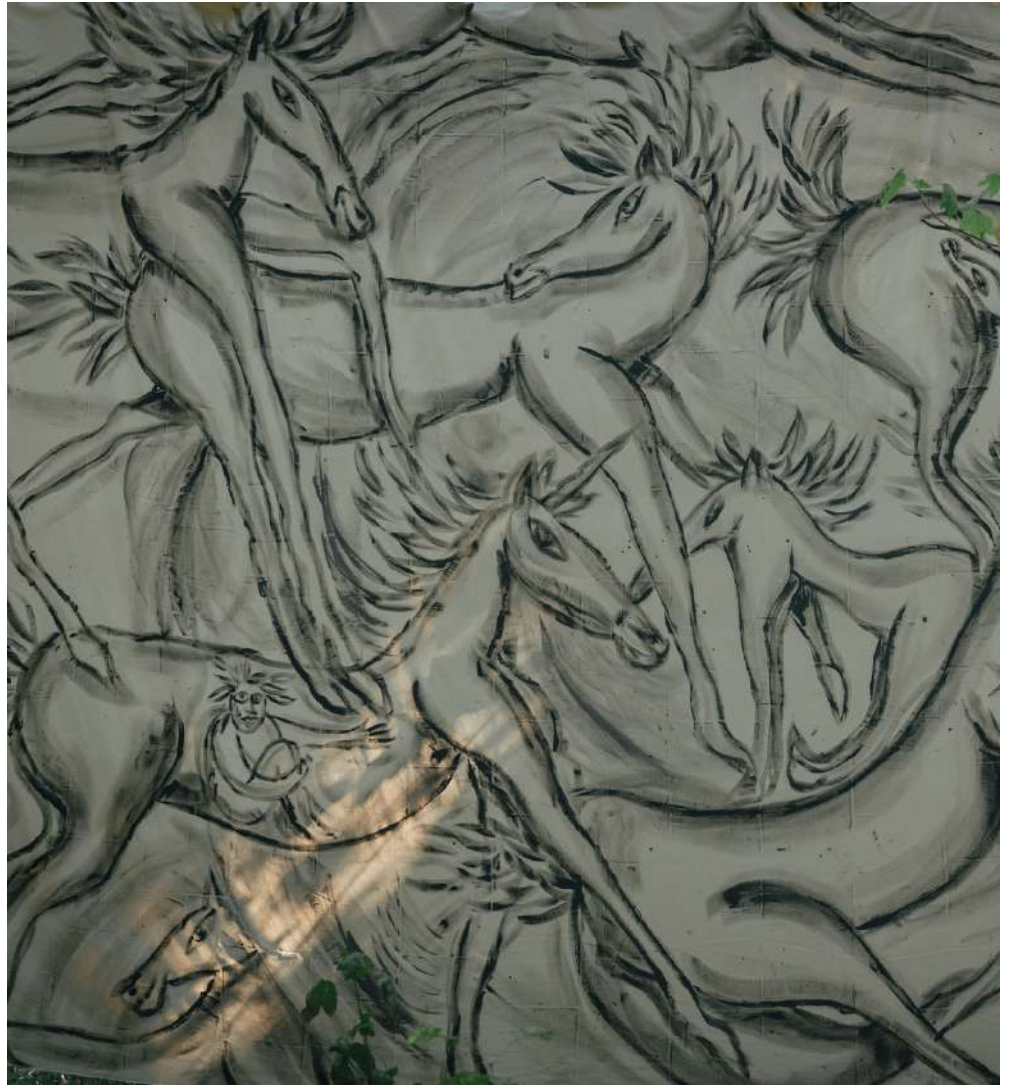
C'est une peinture de chevaux qui ressemble à celles du fond des grottes, celles d'il y a 30 000 ans. Peut-être la salle des taureaux de Lascaux. Une sortie au grand jour en pleine nuit. Les animaux lévitent, flottent. Il n'y a pas de dessus ni de dessous.

Une lumière éclaire et "tout rêveur de flamme est en état de rêverie première". (G.Bachelard )

**Cosmos / 5, 2022**

C'est peut-être une fusée, prête à décoller, pour partir dans l'espace tel les golden records qu'on envoya dans les années 70. Il n'y a pas de morceaux de Bach mais des images/messages sont gravés dans le bois. Peut-être qu'une exposition sur la lune se prépare ? C'est la réponse de 5, la peinture de chevaux accroché ici, dans le parc. C'est son opposé. Le bas et le haut.





## LAURA GARCIA KARRAS

Laura Garcia Karras, née en 1988, a étudié à l'école de La Cambre à Bruxelles, puis aux Beaux-Arts de Paris, dont elle est diplômée en 2015. Elle définit ses peintures comme des espaces silencieux. Elle entretient une relation physique avec les œuvres auxquelles elle accorde un long temps. Si la nature est un sujet en soi, elle représente aussi un prétexte pour l'artiste. A travers elles, elle pose la question de l'oubli, de l'apparence, du statut et de la temporalité des images. La représentation du vivant (arbres, branches, fleurs, feuillages) reflète notre rapport déstabilisé aux images.

***Margaux, 2022***

***Peinture acrylique sur bois***

***Dimensions variables***

Laura Garcia Karras joue avec les jeux d'échelle et d'exagération, de ceux qui sont à l'origine des mythes. Ses fleurs de bois sont des extractions des motifs de fleurs qu'elle peint habituellement sur ses toiles. L'amplification du motif naturel en atelier, fantasma par le peintre de la forêt, est suivi du grossissement ultérieur des motifs sur le bois. A la nature industrialisée - fruits et légumes calibrés de supermarché - qui est déjà comme une nature de peintre, Laura Garcia Karras vient ajouter ses plantes surdéveloppées et ses couleurs de fruits empoisonnés de contes d'enfant.





## **ALICE GRENIER NEBOUT**

Alice Grenier Nebout est diplômée de la Central Saint Martins de Londres en Fine arts en 2017. Alice Grenier Nebout a participé à plusieurs expositions collectives. Elle a remporté le prix Art Canister ainsi que le prix Carré sur Seine en 2020. Deux de ses œuvres font déjà partie de la collection Niarchos.

A travers ses peintures, fresques et dessins, Alice Grenier Nebout nous entraîne dans une vision hypnotique, sensuelle et colorée d'un paradis pas tout à fait perdu.

La puissance du langage pictural d'Alice Grenier-Nebout répond à l'exubérance expressionniste de réinterpréter en les exaspérant, les sensations que nous procure la nature. Les éléments végétaux et floraux fourmillent dans des couleurs solaires tandis qu'humains et animaux s'emmêlent lumineusement, suggérant une symbiose oubliée, rêvée, désirée.

La surface des toiles d'Alice Grenier-Nebout est sensuelle et tactile. La peinture, associée à l'accumulation du pastel gras, nous offre d'exubérantes atmosphères de velours.

Attentive au monde sauvage, aux forêts silencieuses, passionnée par la mythologie et par la biodiversité, ses œuvres abolissent le temps et l'espace et permettent à de multiples références d'exister simultanément.

***La marche à l'amour***







## PAULINE GUERRIER

Pauline Guerrier, vit et travaille entre Paris et Lisbonne. Née en 1990 à Clamart en France, elle intègre les Beaux Art de Paris en 2009 dans l'atelier de Giuseppe Penone puis rejoint celui d'Ann Veronica Janssen jusqu'à son diplôme en 2014. Par la suite, elle passe sa vie dans un large panel d'ateliers, entre l'Italie, le Maghreb, le Portugal, le Chili, le Bénin et d'autres pays.

Dans une quête perpétuelle de connaissance des techniques ancestrales, Pauline Guerrier confronte les savoirs d'hier au sujet du monde d'aujourd'hui et de demain. L'écologie, la science, la foi, la croyance sont des sujets qui nourrissent ses recherches.

### ***Utopia, 2022***

#### ***Cercle de 8 mètres de diamètre***

#### ***Bâche et fil élastique***

Dans les clairières des forêts béninoises, je me souviens d'un sol parfaitement balayé tous les matins par les populations locales.

Le sol de cette forêt se retrouvait alors mis à nu, faisant jaillir une beauté éblouissante.

Par ce geste, le sol, habituellement recouvert de feuilles, devenait lisse comme une page blanche, prêt à accueillir l'image d'un autre monde.

Un univers où la narration était écrite par l'ombre des arbres et le mouvement des branches, au gré du vent, telles des ombres chinoises d'êtres qui se métamorphoseraient sans cesse.

Utopia est avant tout la mémoire de ce souvenir inscrit dans un autre temps, un autre espace et d'autres matières, afin de partager au mieux ce souvenir.

Le soleil séquencera le temps de ce spectacle en perpétuel mouvement.

Seuls verront ceux qui s'arrêteront assez longtemps pour laisser place à cette contemplation.





## MARINA LE GALL

Diplômée des Beaux-arts de Paris, Marina Le Gall place la nature au centre de ses réflexions et particulièrement le vivant. Elle ne cherche pas à fixer les choses mais plutôt à les mettre en mouvement. De la peinture à la sculpture, elle jongle du monde animal au monde végétal. Ses moyens d'expression sont variés : les bois, la céramique, jusqu'aux arts graphiques.

***Ce roi déchu, 2022***

***Bois***

***220x 120x110cm***

Nous vivons actuellement, selon les scientifiques, la sixième grande extinction de masse. C'est pourquoi j'ai choisi de vous parler d'un animal aujourd'hui disparu : l'Ours des cavernes. On trouve encore des traces de sa présence dans de nombreuses grottes dont celle de Chauvet. Jusqu'au moyen-âge, il était, en Europe, le roi des animaux. Mais avec l'arrivée de plus en plus commune des espèces exotiques, il s'est fait détronner par le lion. J'ai souhaité poser ce roi déchu comme un phare pour mettre en lumière toutes les espèces menacées d'extinction par le réchauffement climatique.





## DESIRE MOHEB ZANDI

Desire Moheb-Zandi (née en 1990, Berlin, Allemagne) intègre l'histoire personnelle et l'identité culturelle dans ses tapisseries sculpturales à grande échelle. Puisant dans les souvenirs de son enfance en Turquie, où elle passait des heures à regarder sa grand-mère tisser sur un métier à tisser, Moheb-Zandi mêle techniques traditionnelles et motifs et supports modernes. En plus d'inclure dans son travail des tubes en caoutchouc, des chevilles en acrylique et des filets synthétiques, Moheb-Zandi façonne le métier à tisser comme une sorte d'ordinateur analogique, où le code est son motif, et où sa manipulation du motif crée une résonance optique et un mouvement. La diversité des matériaux et des techniques de fabrication utilisés par Moheb-Zandi fonctionne à des niveaux formels et conceptuels ; son œuvre est visuellement dynamique et sert d'enregistrement de la vie et des voyages de l'artiste.

***Forest Began to Sing, 2021***

***Coton, laine, lin, corde, fil de fer, tissu, bois, peinture***

***255cm x 130cm x 20cm***





## SOLANGE PESSOA

Solange Pessoa réalise de nombreuses commandes qui répondent au paysage culturel et naturel de l'ouest du Texas, aux côtés d'importantes pièces existantes réalisées à Minas Gerais, au Brésil, où l'artiste vit et travaille.

L'art expressif et tellurique de Solange Pessoa s'inspire de sources innombrables: nature, baroque, rêves et inconscient, tropiques, peintures rupestres préhistoriques et outils sculptés, Land Art, artisanat traditionnel, ascendance, surréalisme et poésie.

L'artiste a construit sa carrière artistique sur plus de trois décennies en lien étroit avec la tradition baroque brésilienne, une tradition qui ne recourt pas à l'utilisation d'anachronismes ou à la simple revisite d'une tradition très ancrée dans le milieu socio-culturel de l'artiste.

L'œuvre de Solange Pessoa se distingue par sa densité et son abondance, donnant au spectateur l'impression d'être face à un composé organique au ras des pulsations de la vie et/ou subjugué dans le calme de la mort ; la matière semble vouloir toujours transposer la forme dans laquelle elle est contenue. L'artiste est immergée dans une tradition dans laquelle il existe une ligne de contrôle tenue entre l'automatisation et la transe, entre le conscient et l'inconscient. De la même manière qu'elle plonge profondément dans le noyau sauvage et animal de l'humanité, l'œuvre de Pessoa nous donne accès à un lieu d'oubli – une esthétique primordiale qui est revisitée à travers des marques faites sur les roches et des scènes liées aux règnes humain, végétal et animal.

***Sans titre, de la série Mimesmas, 2017***

***Stéatite***

***24 x 44 x 76 cm***







# MARIO PICARDO

Lors de ses déplacements, Mario Picardo enregistre et prélève les formes, couleurs, logos, emballages alimentaires, autocollants et affiches, qui sont autant de documents lui permettant d'enrichir une collection qui lui inspire les nombreux dessins réunis dans des carnets entiers.

C'est à partir de cette collecte que Mario Picardo, nourri de sémiotique, de peinture américaine et de cultures populaires contemporaines, ressent la nécessité de peindre. S'il ne s'agit pas de reproduire ce qu'il a vu et consigné dans ces carnets, c'est bien la multitude de signes visuels qui peuplent le monde contemporain qui, dans l'espace clos et privé de l'atelier, se transforment et se télescopent dans ses peintures.

## ***Catch 'em all, 2021***

***Acrylique, mousse, pvc recyclé, couettes***

***Dimensions variables***

“A partir de formes présentes dans mes peintures, j'ai décidé de créer ces sculptures. Représentent-elles des morceaux de jouets? Des morceaux de lettres? De multiples questions naissent lorsque je les façonne. Elles peuvent aussi être le vestige d'un lointain souvenir de formes en pâte à modeler de mon enfance. Elles sont peintes une fois les formes réalisées, car je veux que l'action de peindre reste au centre du procédé, des peintures, en passant par le dessin puis s'achevant en un volume. Ces formes sont les mises en 3D des figures qui s'entremêlent dans mes peintures. Des volumes mous, gainés, de couettes récupérées et achetées dans les magasins bon marché. Couette qui a laissé une empreinte dans les objets de l'enfance que j'aimais manipuler. Ces sculptures sont nées de mille souvenirs et de mille signes qui s'entremêlent sur des toiles mais aussi dans l'espace”.





## MATEO REVILLO

Né en 1993, Mateo Revillo est un artiste franco-espagnol basé à Paris et à Madrid. Son travail en peinture, sculpture et installation opère autour du terrain incertain du mystère, issu tantôt de l'abstraction contemporaine, tantôt des temps passés de la civilisation méditerranéenne. Ses oeuvres sont évocatrices d'un monde immédiat, sauvage. Dans un espace entre peinture et architecture, son travail cherche l'expansion de l'image au delà de la surface peinte, transformant le lieu dans un espace de figuration au sein duquel d'autres formes d'art trouvent leur place et image.

### ***Arbre Blanc, 2022***

***Chaux***

***Dimensions variables***

Au sein d'une éclaircie dans la forêt se dresse un arbre blanc; il a été peint à la fleur de chaux. En hauteur pendent de ses branches deux écrans en bois. L'ombre portée par les arbres environnants viendra se dessiner sur son tronc, sur les écrans, faisant de l'arbre un support pour l'image de la forêt.

À ses pieds est planté un carré de pissenlits jaunes. Les arêtes du carré s'estomperont au fil des saisons, son humaine géométrie entrera en mouvement, la chaux sera délavée par les pluies. L'image dans le flou du temps.

Cette œuvre propose une architecture vivante, à durée indéfinie. Par sa peau fossile, l'arbre devenu pierre évoque les origines de l'architecture; le carré, la plantation, la chaux, pointent la sophistication primitive des gestes simples et efficaces.





## EDGAR SARIN

Né en 1989 à Marseille (France). Vit et travaille à Paris (France). Son travail témoigne de la recherche formelle d'une harmonie politique et environnementale, dont l'homme serait le catalyseur. Edgar Sarin a été remarqué pour son travail sur la ruine génératrice et pour sa remise en question de l'espace d'exposition. Il établit, il y a quelques années, qu'il s'agit de considérer le spectateur à partir du moment où il arrête d'en être un ; s'inscrivant ainsi dans une lignée méditerranéenne de la conception de l'œuvre d'art. Son œuvre s'élabore ainsi par porosité avec le milieu. Il défend une approche qui favorise l'apprentissage du monde et du matériau — une forme raisonnée du geste créateur — ce qu'il développe dans un corpus sculptural pluriel et précis.

### ***Halatte, 2022***

#### ***Techniques mixtes***

#### ***Dimensions variables***

Halatte est composée de deux parties. La première est un coffre enterré — lieu choisi par Sarah Valente et Edgar Sarin — contenant une œuvre qu'il s'agira de déterrer pour les 20 ans de la Greenline Foundation. La deuxième est une sculpture de bois d'un petit animal, inspirée par les ex-votos de la forêt d'Halatte. Les deux œuvres sont indissociables, l'ex-voto représentant un pointeur vers l'œuvre enterrée.





## UGO SCHILDGE

Né en 1987 à Paris, Ugo Schildge est un peintre sculpteur, diplômé de l'école supérieure des beaux-arts en 2014. Il produit ses œuvres entre la Chine, la France et les Etats-Unis.

Protégé de Giuseppe Penone pendant sa scolarité aux Beaux Arts, il développe un goût inspiré de son maître pour les choses naturelles et végétales. Il est un artiste écologiste mais non revendicateur et dont la vocation s'exprime à travers un regard fantasmagorique sur la flore et la faune. L'Homme intervient discrètement dans ses compositions, souvent camouflé par la végétation.

Pendant ses cinq ans à NYC, l'artiste intègre notamment la résidence Invisible Dog Art Center où il travaille comme assistant de Korakrit.

En mai 2020, il entre en résidence à Poush Manifesto et prend le contrepied d'un confinement solitaire pour intégrer cet incubateur de plus de 140 artistes.

En octobre 2020, le solo show Essence marque le retour de l'artiste sur la scène parisienne. L'exposition complète le triptyque entamé en 2018 avec Pollen à Shanghai et Nectar à NYC en 2019. Un tour du monde évolutif qui fait écho à l'empreinte « essentielle » de l'Homme sur la terre, à ses bienfaits et à ses excès. Le succès d'Essence engendre une actualité fructueuse pour l'artiste en 2021 et 2022 avec notamment un nouveau solo show à Shanghai à la galerie Dumonteil un autre à Paris en mai 2022 et de nombreux projets internationaux.

### ***Prothèse, 2021***

***Bois, béton, résine, pigments naturels***

***300 x 125 x 300 cm***

Prothèse est une pièce chimérique et dystopique où le béton s'implante dans l'arbre comme un membre fantôme étouffant. Notre société post-moderne vit sur un paradoxe dangereux, exploiter les richesses de ce monde pour créer une richesse synthétique et éphémère. Nous ne pourrons pas éternellement agir ainsi, l'arbre bétonné ne remplacera pas les forêts vivantes.







## SARAH VALENTE

Sarah Valente (née en 1988 à Paris) est une artiste plasticienne française.

Sa quête : montrer l'invisible, les faces cachées du monde, les aspects méconnus de la nature ainsi que la richesse infinie des forêts et de leurs habitants.

Son travail s'accompagne d'un principe de double lecture : nous pouvons l'observer soit avec notre vision humaine grâce à la lumière du jour, soit avec une vision animale grâce à lumière Uv, dite lumière Noire.

Elle travaille avec la lumière Ultraviolette depuis qu'elle découvre que les insectes et certains animaux perçoivent le monde comme une succession de signaux fluorescents qui leurs permettent de se repérer, de se nourrir, et de vivre.

### ***Indian-Rose, 2022***

***170 X 100 cm***

***Acier – tissus – plâtre***

Est-ce que les fleurs viennent du ciel, apportées sur terre par les poussières de météores ?

Les végétaux ont envahi la terre avant les hommes.

Dans un monde lointain, une fleur tombait sur terre pour chaque naissance humaine, et elle peuplait la terre à ses côtés.

Et si tout cela était vrai, celle d'aujourd'hui porterait le nom de cet enfant et du ciel de mes souvenirs.





## NOEMIE DE YTURBE

De nationalité franco-suisse, Noémie de Yturbe vit à Paris. Elle étudie le graphisme à l'École Intuit Lab et se lance dans l'art thérapie auprès de jeunes traumatisés crâniens. De 2014 à 2019 elle expose à la galerie Artheme à Paris.

En 2020, sur les conseils de Jean-Charles de Castelbajac, elle se tourne vers l'art l'abstrait. C'est là que naissent ses « puzzelscopes » associés à ses clous de tapissier

En 2021, elle collabore avec la maison Sotheby's, France et fait l'objet d'une exposition avec des meubles du XVIIIème siècle, des bijoux d'artistes comme ceux de Max Ernst et Picasso à la Galerie Pierre-Alain Challier.

Captivée par le métaverse, l'artiste a créé plusieurs NFT sur la plateforme Open Sea. L'artiste finalise une collaboration avec la maison Pierre Frey qui a décidé d'éditer en 2023 quatre de ses œuvres en tissus.

### ***Tree Cycle, 2022***

***Écorces de Douglas, clous de tapissier, peinture acrylique sur planche de bois***

***4 planches de 180 x 0,75 cm***

Tree Cycle est une œuvre qui rend hommage à l'arbre et au cycle naturel de la vie et des quatre saisons à travers le bois, les clous de tapissier et les couleurs acryliques.

“ Depuis l'enfance, l'arbre est pour moi un être majestueux, fort et magique mais aujourd'hui il est menacé par les flammes, la fragilité extérieure du climat. J'adore le dessiner et m'amuser à faire des interprétations tel que Tree Cycle”.

Les écorces évoquent les branches des arbres, la liberté de grandir, de s'élever vers le ciel. Les quatre saisons sont représentées par les couleurs : la planche couleurs chaudes, l'automne, la planche de couleurs froides l'hiver, la planche de couleurs dégradées de vert le printemps et celle avec toutes les couleurs, l'été, la vie !

Les clous de tapissiers marquent le relief de la vie sur la nature, les ancrages ou les épines. Ils sont le brouhaha de notre planète.





*Price on request*

# FOREST FANTASY



Contact - Greenline Foundation